



令和8年度7年生

◆◇◆進級説明会◆◇◆

令和8年 1月30日(金)

14:00～	受付
14:20～15:20	説明
15:35～16:05	部活動見学
手代木中学校	体育館



〈教育目標〉

人や社会とつながり  
未来を切り拓く  
心豊かな生徒の育成

光輝学園  
つくば市立  
手代木中学校

所在地  
電話  
FAX  
ホームページ  
E-mail

つくば市松代5丁目10番地  
029(852)0721 0722  
029(852)1049  
<https://www.tsukuba-school.jp/teshi/teshi01@tkb.ed.jp>

## ◆説明会順序

1 学校長挨拶	【校長】
2 手代木中学校の概要について	【教頭】
3 進級の諸準備と心構え	【生徒指導主事】
4 学校生活と啓志式について	【教務主任】
5 進級後の諸会費について	【事務係長】
6 P T Aの活動について	【P T A会長】
7 家庭教育について	【社会教育指導員】

### 部活動について

- ・基本的には火・水・金曜日の平日に活動します。  
(月・木曜日は休みです。)
- ・部活動に関しては、生徒に対し4月に部活動説明、体験活動の期間がございます。また、保護者に対しては入部後部活動保護者会を実施します。

### 部活動地域展開に向けて

- ・令和7年度新人戦以降から、原則教職員は土日の部活動に関わらないようにしています。(令和8年度総体までは部活動顧問による練習試合や大会の引率可)  
つくば市の方針に従い、令和8年8月から、休日の部活動は地域クラブ又は民間クラブ他に移行します。
- ・平日は教職員が関わり、土日の指導者と連携を取りながら生徒を指導します。
- ・活動場所は手代木中学校を原則とします。

# 1 学校概要

## (1) 学校沿革

- ☐ 昭和55年 4月 1日 谷田部町立手代木中学校として開校
- ☐ 昭和62年 11月 30日 町村合併により「つくば市立手代木中学校」となる。
- ☐ 平成 元年 創立10周年記念 中庭「希望の像」除幕式
- ☐ 平成 2年 日本PTA全国協議会会長賞受賞
- ☐ 平成4～5年 帰国子女研究協力校(文部省指定2カ年)  
茨城県教育研究会指定外国語(英語)研究発表
- ☐ 平成 6年 帰国子女研究協力校受賞
- ☐ 平成 7年 PTA活動文部大臣賞受賞 帰国子女教育受け入れ地域指定センター校
- ☐ 平成 9年 関ブロ技術家庭研究推進校
- ☐ 平成10年 市研究指定「総合的な学習の試みを通した指導法の研究」
- ☐ 平成11年 科学技術理科教育推進センター校
- ☐ 平成12年 新しい時代を拓く学校教育支援事業研究指定校
- ☐ 平成13年 県社会福祉協議会指定ボランティア活動普及事業協力校
- ☐ 平成16年 体力づくり実践協力校
- ☐ 平成17年 文部科学省指定(市)「ネットワーク配信コンテンツ活用推進事業」推進校  
経済産業省主催 教育情報化推進基盤整備事業「Open School Platform」プロジェクト(Linux コンピュータの教育利用実証実験)協力校
- ☐ 平成18年 平成18・19年度 国立教育政策研究所指定 学力の把握に関する研究指定校事業
- ☐ 平成19年 平成18・19年度 国立教育政策研究所指定 学力の把握に関する研究指定校事業 研究発表会  
平成19年・20年度つくば市教育委員会指定
- ☐ 平成20年 平成19年・20年度 同研究 つくば市教育委員会指定
- ☐ 平成21年 創立30周年記念「航空写真撮影」
- ☐ 平成22年 資源エネルギー庁委託エネルギー教育実践パイロット校指定
- ☐ 平成23年 手代木中学校区学園名、学園章決定、JICA 学校訪問
- ☐ 平成24年 つくば市教育研究会指定発表会
- ☐ 平成25年 科学技術分野の文部科学大臣表彰 創意工夫育成功労学校賞  
「実用数学技能検定」グランプリ金賞 学力向上推進プロジェクト事業に係る授業発表会  
茨城県教育研究会第48回教育論文 茨城県教育委員会教育長賞
- ☐ 平成26年 つくば市教育委員会指定 小中一貫教育研究推進校研究発表会
- ☐ 平成27年 授業力ブラッシュアップ研修協力校授業発表会(数学)  
「実用数学技能検定」グランプリ金賞
- ☐ 平成28年 国立教育政策研究所 学習指導実践研究協力校事業(数学)
- ☐ 平成29年 平成29年・30年度 つくば市教育委員会研究指定校
- ☐ 平成30年 平成29年・30年度 つくば市教育委員会研究指定校(発表)
- ☐ 令和 元年 創立40周年記念
- ☐ 令和 3年 科学の甲子園ジュニア学校賞
- ☐ 令和 4年 つくば市プレゼンテーションフォーラム学校賞
- ☐ 令和 5年 国立教育政策研究所 学習指導実践研究協力校事業(英語)
- ☐ 令和 6年 国補手代木中学校武道場長寿命化改修工事
- ☐ 令和 7年 市手代木中学校屋内運動場屋根・外壁改修工事  
税に関する作文コンクール 学校賞

## ■学園名 光輝学園

## ■学園章のコンセプト

手代木中学校区(TESHIROGI)という大地のもとで左右に配置した緑の草(若人)は力強く育つ(伸びる)イメージを表現した。8つのペン形は4校の一貫教育による相乗効果と児童生徒の輝きを表している。



## (2) 学級数・生徒数

(令和8年1月15日現在)

学年	学級	生徒数		
		男	女	計
7	5	98	77	175
8	5	92	82	174
9	6	108	94	202
計	16	298	253	551

※特別支援学級 6  
通級学級 1

(3) 職員数 (令和8年1月15日現在)

職名	校長	教頭	教諭等	養護教諭	事務職員	計
計	1	1	31	1	1	35

(4) 諸行事について

令和7年度 主な年間行事（予定を含む）

1 学期		2 学期	
4 月	始業式 第46回啓志式 PTA総会・授業参観・学年懇談会 全国学力学習状況調査(9年) 修学旅行(9年)	10 月	1 学期終業式 体育祭結団式 県南新人体育大会 第46回体育祭 合唱祭(ノバホール) 県新人体育大会
5 月	部活保護者会 教育実習 市陸上競技会 学園合同引き渡し訓練	11 月	小中合同あいさつ運動 いばらきっ子郷土検定市大会 教育相談(9年)
6 月	市総合体育大会 県南陸上競技会 実力テスト(全学年) 県南総合体育大会	12 月	定期テスト(全学年) 生徒会役員選挙 生徒会引継ぎ 冬季休業日(冬休み)
7 月	県南総合体育大会 プレゼンテーションフォーラム(英語) 家庭教育学級開級式  夏季休業日(夏休み) 学習相談 教育相談(全学年) 県総合体育大会	1 月	茨城県内私立高校入試 県学力診断テスト(7・8年) 教育相談(全学年) 進級生保護者説明会
		2 月	授業参観(7・8年)学年懇談(全学年) 自然体験宿泊学習(7年) 実力テスト(全学年) 県立高校学力検査 創立記念日(28日)
8 月	夏季休業日(夏休み) 関東大会・全国大会 科学の甲子園(県大会)	3 月	第46回卒業式 県立高校学力検査合格発表 県立高校学力検査2次 県立高校学力検査2次発表 修了式 学年末休業日(春休み)
9 月	定期テスト 県南新人陸上競技大会 市新人体育大会		

※本校では筑波大学ボランティアサークル等の協力を得て、月曜日を中心に放課後1時間学習サポート『未来塾+(プラス)』を年間を通じて実施しております。参加予約などは不要です。

## 2 進級の諸準備と心構え

### (1) 中学校に進級するにあたって

子どもたちは中学校に対して、期待と不安が入り混じった複雑な気持ちかも知れません。「新しい友達とうまくいけるかな」「中学校の勉強についていけるかな」「部活動は大変かな」などなど。しかし、心配はいりません。中学校生活での様々な出会い（友人、知識、体験といったこと）の一つ一つが、子どもたちがより大きく成長し、大人になるための礎となっていくものとなります。

初めてお子様が中学校に進級される保護者の方々におかれましては、不安なことも多々あるかと思いますが、そのような折には、いつでもご相談ください。我々大人が力を合わせることで、家庭と学校と地域とが手を取り合い、協力していくことが何より子どもたちのためになると思います。手代木中学校全体として、子どもたちの成長を温かく見守り、支えていきたいと考えております。改めましてご理解ご協力のほど、よろしくお願い致します。

### (2) 基本的な学校生活について

#### ① 服装(身だしなみ) について

○制服について

A タイプ 標準服	・ブレザー ・スラックス（冬用 夏用） ・Yシャツ（長袖 半袖） ・ネクタイ ・半袖ポロシャツ	B タイプ 標準服	・ブレザー ・冬スカート ・ブラウス（長袖 半袖） ・ネクタイ ・リボン ・スラックス（冬用 夏用） ・半袖ポロシャツ
--------------	---	--------------	--

○服装や頭髮について（R7年度「手代木中学校の生活」より一部抜粋）

冬 服	<p>本校指定の学生服(上・下) ※スカート・スラックス(ベルト着用)</p> <p>新旧の学生服を組み合わせることは禁止(例、新しいブレザーに古い方のスカートをはく、古いブレザーに新しいリボンやスカートをはくなど)</p> <p>ジャージと体操服に関しては新旧のジャージと体操服が組み合わせなくても良い。</p> <ul style="list-style-type: none"> <li>・白いYシャツ・ブラウス着用</li> <li>・Yシャツ・ブラウス・学生服の下は、体操着半袖・ハーフパンツを着用</li> <li>・ブラウスはリボン着用</li> <li>・名札着用</li> </ul>
	<p>防寒着(特に指定なし)※冬季のみ(11月～3月)</p> <ul style="list-style-type: none"> <li>・インナー類は体操服の下に着用</li> <li>・セーター類は制服の下に着用。セーター類で生活しない</li> <li>・インナーやセーターは黒、白、紺、グレーなどの落ち着いた色とし、首回りや袖から見えないようにする。(トレーナー、パーカーは着用しない)</li> <li>・タイツ、レギンス、トレカ可(黒色単色のみ、足首までであるもの)</li> </ul> <p>※運動時は、けがの手当ての観点から着用しない</p>
夏 服	<p>本校指定の学生服(上・下) ※スカート・スラックス(ベルト着用)</p> <ul style="list-style-type: none"> <li>・白いYシャツ・ブラウス着用</li> <li>・シャツ・ブラウスの下は、体操着半袖シャツを着用</li> <li>・ブラウスはリボン着用</li> </ul> <p>クールスタイル(6月～9月)</p> <ul style="list-style-type: none"> <li>・熱中症対策として、半袖・ハーフパンツでの授業可</li> <li>・ポロシャツの着用可</li> </ul> <p>(無地白色、ワンポイント可、ライン不可、名札着用)</p>
靴 下	<p>特に規定はない</p> <ul style="list-style-type: none"> <li>※足首保護の観点から、くるぶしの隠れるものが望ましい</li> <li>※儀式的行事の際は、黒・紺・白(ワンポイントまで可)で、くるぶしの出ないソックスタイプのものを着用</li> </ul>
靴	<p>上履き・・・本校指定のもの(学年により色分け)</p> <p>下履き・・・運動靴(体育の授業に支障のない紐靴)</p>

＊体育時の服装と着替えた服の管理

- ア 長い髪は体育時にはきちんとしぼる。ヘアピン類は、けが防止のため、必ず外す。  
イ 学校指定の体操服を着用する。 ・ジャージ上下 ・半袖シャツ ・ハーフパンツ

＊髪等について

※「ヘアワックス・ヘアスプレーを使用しない」が基本

- ・髪や顔に手を加えるようなことはしない。（染める、固める、香りを付けるなどはだめ。）
- ・髪どめは、黒や紺、茶色など華美でないものを利用する。
- ・ヘアアクセサリー類は使用しない。（バレッタ、シュシュ、カチューシャなど）

② 所持品について

- ・所持品には、必ず名前を書いておく。
- ・学習に不要なものは持ってこない。落としたり壊れたりして困るものは持ってこない。
- ・カバンや筆記用具などは特に規定はありませんが、替えのききやすいものを用意する。
- ・飲み物を持ってくる場合には、水・お茶・スポーツドリンクを水筒に入れる。ペットボトルで持ってくる場合には、ペットボトルカバーをつける。

③ 通学について

- 安全な通学路をご家庭で話し合い、通学路を家庭環境調査票（本日配付）に明記し、学校にお知らせください。
- 自転車通学の場合、3月上旬に自転車通学許可を中学校から各小学校を通じて連絡いたします。光輝学園以外の方は、直接連絡させていただきます。本校の自転車通学のきまりを守ることを確認の上、許可願を提出し、本校より通学許可された生徒に限り自転車通学者とします。  
※手代木中学校から半径1kmの円の外から通学し、本校から通学許可がおりた生徒です。
- 通学許可がおりた生徒は、自転車（ステッカー貼付）に乗り、ヘルメットを着用し、あごひもをきちんと付けて登下校します。啓志式後にステッカーやヘルメットを配付します。  
※自転車通学は啓志式の翌日から可能となります。
- 交通ルールを守って登下校します(自転車に乗る場合には、登下校時以外であってもヘルメットの着用は努力義務となっております)。

**＊次の条件を満たす自転車で通学すること**

- ・ハンドルは、ドロップ、変形ハンドルでないもの
- ・ライトが点灯する。
- ・ブレーキが左右共にかかる。
- ・スタンドが立つ（サイドスタンド不可）。
- ・ベルがついている。
- ・鍵がかかる。
- ・荷台、かごがついている。
- ・反射板がついている。
- ・後輪カバーに学校指定のステッカーが貼ってある。



### 3 本校の教育課程

- ( 1 ) 2学期制の実施 ( 1 学期 4月1日 ～ 10月第1週まで )  
( 2 学期 10月第2週 ～ 3月31日まで )

#### ( 2 ) 教科の評価について

- ①学期終了時年2回の通知表  
教科ごとの観点別評価 ( A・B・C )  
教科ごとの5段階評定 ( 1～5 )  
②年2回校内定期テスト実施 ( 学年に応じて実力テストの実施 )  
③教科ごとの単元テスト

#### ( 3 ) 時間割編成 ( 週29時間、年間35週 ) 7年

	期間	週数	国語	社会	数学	理科	音楽	美術	保体	技家	外国	道徳	特活	つくばスタイル科	合計
I 期	4月～9月②	13	4	3	4	3	1	2	3	2	4	1	1	1	29
II 期	9月③～12月	14	4	3	4	3	1	1	3	2	4	1	1	2	29
III 期	1月～3月	10	4	3	4	3	2	1	3	2	4	1	1	1	29
標準時数			140	105	140	105	45	45	105	70	140	35	35	50	1015
												30	30	60	

#### ( 4 ) 教科「つくばスタイル科」について

目 的

- 知と心の調和とグローバルな視点とを兼ね備えたつくば市民の育成

内 容

- 国際理解 環境 科学技術 キャリア 伝統・文化 福祉 豊かな心

授業時数

- 7年生 60時間  
○ 8年生 80時間  
○ 9年生 80時間

観 点

- 問題解決 自己マネジメント 創造革新 相互作用 情報ICT つくば市民

評 価

- 生徒の学習状況、どのような力が身に付いたかを文章で記述する。

#### ( 5 ) 履修教科標準時数

区分	必修教科の授業時数											つくば スタイル 科	総 授 時 数
	国 語	社 会	数 学	理 科	音 楽	美 術	保健 体育	技術 家庭	外国語 英語	道徳	特別 活動		
7学年	140 (4)	105 (3)	140 (4)	105 (3)	45 (1.3)	45 (1.3)	105 (3)	70 (2)	140 (4)	30	30	60	1015
8学年	140 (4)	105 (3)	105 (3)	140 (4)	35 (1)	35 (1)	105 (3)	70 (2)	140 (4)	30	30	80	1015
9学年	105 (3)	140 (4)	140 (4)	140 (4)	35 (1)	35 (1)	105 (3)	35 (1)	140 (4)	30	30	80	1015



( 6 ) 日課表 (令和7年度)

時 間		月	火	水	木	金
生 徒 登 校 ～ 8：15						
8：15 ～ 8：25		健康観察・朝の会 (担任は出欠確認を8：15にする)				
		準 備 (教室の移動等)				
1	8：35～ 9：25	1	6	12	18	24
2	9：35～ 10：25	2	7	13	19	25
3	10：35～ 11：25	3	8	14	20	26
4	11：35～ 12：25	4	9	15	21	27
給 食	12：25～ 13：10	給 食 13：05～歯磨き(歯磨き希望者のみ)				
昼 休	13：10～ 13：25	昼 休 み				
		準 備 (教室の移動等)				
5	13：30～ 14：20	5	10	16	22	28
6	14：30～ 15：20	掃除 14:25～ 14:40	11	17	23	29
15：25～ 15：40		14:40 帰りの会 14:45～ 14:55 部活動なし 下 校 15:10	15:25～ 15:35 帰りの会	15:25～ 15:40 掃除	15:25～ 15:40 掃除 15:45～ 15:55 部活動なし 下 校 16:10	15:25～ 15:35 帰りの会
15：45～ 15：55			部活動 下 校 4月～7月 17:20 9月～10月 16:55 11月～1月 16:45 2月～3月 17:10	15:45～ 15:55 帰りの会		部活動 同左
15：55～				部活動 同左		

※日課については、新年度変更になる場合があります。

(7) 生活面について

○8：15までには着席しています。

○欠席及び遅刻する場合は、必ず学校に LEBER 等で連絡してください。

○事前に早退することが分かっている時は、担任に事前に伝えてください。

○保護者了解の上で、生徒が一人で早退した時は、帰宅したことを学校に必ず連絡してください。



## 4 啓志式を迎えるにあたって（お願い）

### ①制服・体操服購入について

制服・体操服は学生服のつちや、体操服はヒロセスポーツ等にて購入できます。体操服へのアイロンプリントでの名前貼りつけはありませんので、必ず体操服の内側のタグに名前を記名してください。

取扱店

- ・学生服のつちや稲荷前本店（制服・体操服）
- ・学生服のつちやイーアスつくば店（制服・体操服）
- ・永田屋（制服）
- ・学生服のナカモリ（制服）
- ・ヒロセスポーツ（体操服）

### ②春休み中の学習について（お子さんと相談しながら進めてください）

春休みは中学校進級に向け、自分のペースで毎日少しずつ小学校の復習などの学習を行い、家庭学習の習慣を身に付けましょう。

英語検定・漢字検定・数学検定などの勉強もおすすめです。自分にあった級を見つけ取り組みましょう。手代木中学校の生徒にも、積極的に検定試験に取り組むように勧めています。（過去問などは、各検定 HP に記載されております。）

### ③スマホなど、SNS の取り扱いについて

近年、中学生同士などの SNS トラブル、ゲームなどの課金、長時間利用による生活習慣の乱れが全国的に増えております。スマホなどを所持させる場合には、御家庭でお子さんとよく話し合いをして使用するようお願いいたします。

#### 保護者の皆様へ(茨城県教育委員会 HP より)

通信機器を持たせるのも制限するのも保護者の皆様しかできないことです。

- ・ オンラインゲームや SNS の対象年齢を確認しましょう。対象年齢以外のサービスを使わせると、トラブルのリスクが生じます。
- ・ 通信状況を把握するとともに、ID 管理を保護者が行うなど、安全な利用方法について子供と共通理解を図りましょう。フィルタリング機能も大変有効なツールです。
- ・ 子供との話し合いをもとに「家庭におけるルールづくり」を進めていきましょう。  
※子供が守れる、具体的なルールづくりを心掛けましょう。  
※ルールが守れなかったら、ルールの内容を子供とともに再度検討してみましょう。
- ・ 普段からの関わりを大切にし、子供が困ったときにすぐ相談できる関係を築きましょう。
- ・ 通信機器の利用について、子供たちのお手本になるよう心掛けましょう。
- ・ 顔を見て会話するなど、普段のコミュニケーションを大切にしましょう。



## ◎＜名札用の文字表記＞

- ・制服に付ける名札は学校で一括して申し込みます。
- ・啓志式当日に配付します。
- ・ピンで留めるもの2枚セットで用意します。
  - ・校内の生活では、名札をつけて生活するようにしています。
  - ・校外では防犯対策のために、名札を取り外します。

※後日、名札を個別で購入希望の場合は、学生服のつちや等で購入できます。

学年カラー

赤

名札

手 代 木 中

〇〇姓 〇〇名

＜参考＞ 令和8年度の学年カラー 【7年生 赤】 【8年生 青】 【9年生 緑】

## 提出物関係

2月13日（金）までに提出又は回答するもの 【①～⑥】

（光輝学園と二の宮小の方は小学校の担任へ、それ以外の方は直接（郵送で）手代木中学校へ）

### ①＜氏名・兄弟姉妹の在籍調査＞（水色の紙） 【資料1】 【全員提出】

- ◎校内で使う生徒名簿等に使用いたします。姓名の正確な読み方と表記を記入してください。
- \*本日配付した資料1（水色）の名前で作成します。

### ②＜学校給食申出書＞（ピンク色の紙） 【全員提出】

### ③＜自転車通学許可願い＞ 【資料2】 【希望者のみ】

- ◎手代木中学校から半径1kmの円の外から通学する生徒
- \*松代3丁目・4丁目・5丁目、千上地区の全域は1km圏内
- \*手代木、西大沼、小野崎の一部は1km圏内
- ※自転車通学許可が出てから、自転車の購入をお願いいたします。

### ④＜令和8年度学区外自転車通学許可願＞ 【資料3】 【該当者のみ】

### ⑤＜スクリレ登録＞ 【全員登録】

- ◎啓志式等の諸連絡がある場合はスクリレにて連絡します。また、新年度になり次第、進級操作をしていただくことになります。よろしくお願いいたします。

### ⑥＜PTA 入会及び次年度 PTA 委員会募集＞ 【全員回答】

2月20日（金）までに回答するもの 【⑦】

### ⑦＜学校諸会計＞（緑色の紙） 【全員回答】

- ◎口座振替依頼書については、令和7度中に金融機関に対して学費口座振替の事務手続きを行うため、事前に回答をお願いいたします。

4月9日（木）啓志式に提出するもの 【⑧】

### ⑧家庭環境調査票・引き渡しカード（啓志式で提出）

令和8年1月30日

進級生保護者 様

光輝学園 つくば市立手代木中学校長 四位 悟

## 令和8年度 光輝学園啓志式（入学式）について

厳寒の候、皆様におかれましてはますます御清祥のこととお喜び申し上げます。お子様方も希望に胸をふくらませて、中学校進学を心待ちにしておられることと存じます。

さて、光輝学園啓志式（入学式）を下記により挙行いたします。御多用のことと存じますが、是非御出席くださいますよう御案内申し上げます。

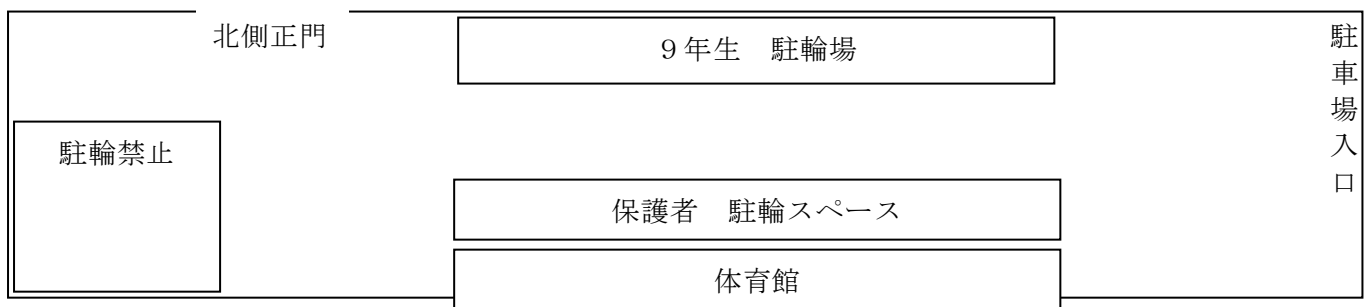
### 記

- 1 期 日 令和8年4月9日（木）
- 2 時 間 **進級生登校 13時00分** 進級生入場 13時55分  
開式 14時00分
- 3 場 所 手代木中学校 体育館  
（つくば市松代5丁目10番地 TEL 029-852-0721）
- 4 日 程  
進級生登校 12:40～**13:00**  
保護者受付 13:15～**13:35**  
保護者入場完了 ～13:40  
来賓入場 13:45～13:50  
進級生入場 **13:55**  
開式 14:00  
閉式 15:00  
\*式終了後  
＜進級生＞  
記念撮影 15:10～15:30  
学級活動 15:30～16:00  
下校 16:15  
＜保護者＞  
学年懇談 15:10～16:15

### 5 備 考

- (1) 保護者の皆様は、受付にてお子様の所属する学級を確認し、その後進級生および来賓の入場を迎えるため、13時40分までに体育館に御入場ください。
- (2) 学年懇談では、第7学年主任からのお願い等と所属学級ごとの話合いなどがあります。
- (3) 上履きは各自御持参ください。
- (4) 12時30分よりグラウンドの一部を開放し、保護者の駐車場といたします。ただし、グラウンド出入口が1か所のため、混雑する恐れがあります。近隣の方は、徒歩での来校に御協力ください。なお、グラウンドのコンディションにより開放できない場合があります。
- (5) 保護者の方の駐輪も校舎内の指定場所をお願いします。
- (6) 啓志式当日にヘルメットを配付いたしますので、自転車通学は啓志式翌日から可能となります。式当日は徒歩で登校させてください。

#### ＜駐輪スペース＞



## 行事等のグラウンド解放について（保護者駐車場）

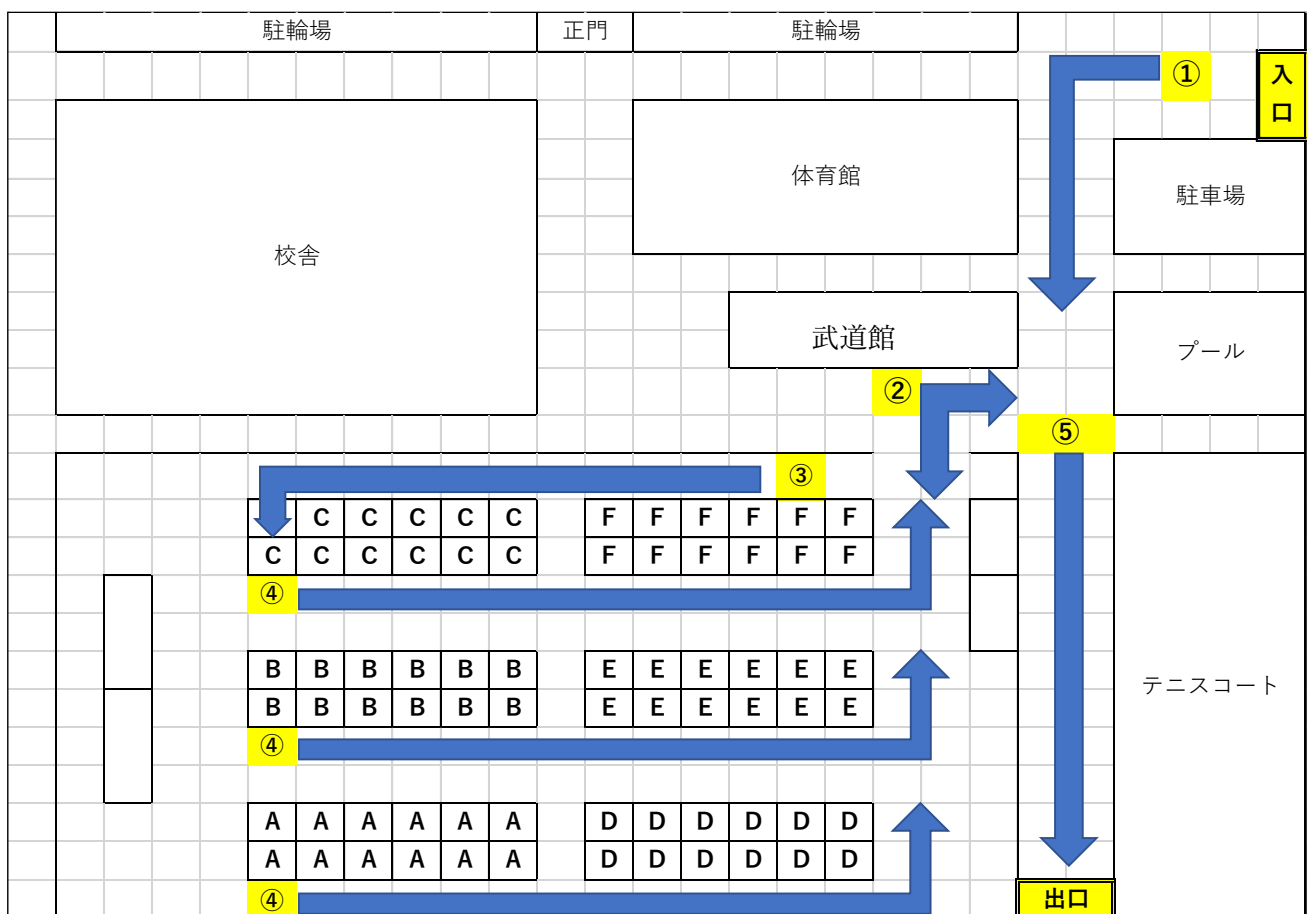
学校行事の際に車で来校される方は、以下の方法でグラウンドに駐車してください。

### 【入場～駐車】

①	入口より入場し、体育館と駐車場の間を通過してグラウンドに向かう。
②	グラウンドに入場。
③	A⇒B⇒C⇒D⇒E⇒F のエリアの順に縦列駐車で駐車する。

### 【退場】

④	矢印の方向に進み、グラウンドから出る。
⑤	テニスコート脇を通り、出口より退場する。



令和8年1月30日

進級生保護者 様

光輝学園  
つくば市立手代木中学校長 四位 悟  
進級生の自転車通学について

厳寒の候、本校に進級予定生徒の保護者の皆様には、ますます御健勝のこととお喜び申し上げます。

さて、標記の件につきまして、自転車通学希望の確認を行いたいと思います。自転車通学許可範囲及び「自転車通学の決まり」等を御確認の上、自転車通学を希望する場合には、自転車通学許可願の提出をお願いいたします。

## 記

### 1 自転車通学を許可する範囲

**【原則】手代木中学校から半径1kmの円の外から通学する生徒。(資料2参照)**

\*松代3丁目・4丁目・5丁目、千上地区の全域は1km圏内。

\*手代木・西大沼・小野崎の一部は1km圏内。

\*1km圏内でも、小野崎の人家から離れている場のみ許可されます。それ以外は原則通りとなります。特別な事情がある場合は、直接お問い合わせください。

### 2 自転車通学の決まり

- ① 本校のナンバーシールを貼った自転車で通学する。  
※ナンバーシールは進学後中学校から配付します。
- ② 乗車時は、必ずヘルメットをかぶる。(ヘルメットはつくば市より支給される予定)
- ③ 自転車には荷台を付け、荷物は荷台に積み、ゴムひもでしばる。
- ④ 校門手前からは、安全上乗車しない。自転車を押して自転車置き場に移動する。
- ⑤ 雨天時は雨具を着用する。傘をさしての自転車通学はしない。
- ⑥ 部活動や休日の登校時も、平日と同じきまりを守って安全に通学する。
- ⑦ 道路交通法にしたがって自転車に乗る。
- ⑧ サイドスタンド式の自転車、前輪を90度曲げてロックする方式の自転車は許可しません。

### 3 違反行為についての指導

次のような違反行為があった場合には、通学許可の停止・取り消しがあります。

- ① ヘルメットを着用していない。
- ② ヘルメットのあご紐をきちんとしめていない。
- ③ 自転車を改造している。
- ④ 二人乗りを行った。
- ⑤ 車道の右側を通行した。(※自転車は、車道の左側通行が原則です。)
- ⑥ 大きな荷物(通学用エナメルバックなど)を荷台に縛らず、肩に掛けて運転している。
- ⑦ 並列走行をしている(二列・三列での走行)
- ⑧ その他、道路交通法に違反している場合、本校の交通安全指導に従わない場合。

### 4 提出方法 進学関係書類と一緒に袋に入れて提出

### 5 提出期限 令和8年2月13日(金) (提出方法はP9参照)

### 6 その他 御不明な点は担当に問い合わせください。

担当

つくば市立手代木中学校

029-852-0721

保健主事 齋藤

# 「スクリレ」登録案内書

ご登録にあたり、保護者の氏名やメールアドレスなどの個人情報は取得いたしません。

この登録案内書で登録できるのはご家族で1端末のみです。2端末目からは、アプリ内の[メニュー]>[家族間共有]の「招待QRコード」をお使いください。

## STEP1 「スクリレ」アプリを起動する

### 初めてご利用する方(アプリインストール)

右の二次元バーコードを読み取る、または、  
アプリストアで「スクリレ」を検索してください。




### ご利用中の方

アプリ内の[メニュー]>[受信クラス設定]に進みます。

## STEP2 児童生徒を登録する

登録情報は以下の通りです。アプリ内の手順に従い、「クラスQRコード」をカメラで読み取ります。

読み取れない場合は、「クラスコード」を手入力してください。

クラス	2025年度R8新 7 年生A組	<div>クラスQRコード</div> 
出席番号	ここに、児童生徒の出席番号を記入してください	
クラスコード	17057-50992-11894-74431	
登録案内書の有効期限	2028年1月15日 午前8時 まで	

### 重要

### 引継ぎコードの保管

機種変更や故障などでアプリが利用できなくなった場合に、  
元の情報を引き継ぐために必要なコードです。  
アプリ 内の[メニュー]>[引継ぎコード発行]から確認できます。  
必ずメモをして、この登録案内書と一緒に保管してください。



ここに引継ぎコードをメモしてください。

■お困りのときは、まずこちらをご覧ください

<https://knowledge.sukurire.jp/knowledge>



■お問い合わせはこちら

<https://info.sukurire.jp/inquiry/parent/input/>



● スクリレは、理想科学工業株式会社の登録商標または商標です。 ● QRコードは、株式会社デンソーウェーブの登録商標です。

## 5 学校諸会計

諸会計の納入については、金融機関による口座振替を行っています。  
つきましては、下記のとおり手続きをお願いいたします。

### (1) 指定金融機関

- ・常陽銀行 各支店
- ・常陽銀行に口座をお持ちでない方は、お手数でも口座を開設してください。

### (2) 手続き・提出方法について (裏面参照)

- ・口座登録は、Web登録になります。
- ・2月20日(金)までにご登録をお願いいたします。

### (3) 口座振替日・振替金額について

- ・下表(振替予定表)をご参照ください。7年度の振替金額となっております。  
正式な金額と振替日については、4月に配付予定の年間計画表をご確認ください。
- ・給食費については、つくば市へ直接振替となります。
- ・7年度はPTA会費は、加入者のみ振替の金額となっております。
- ・合計金額に55円の口座振替手数料が加算されます。

### (4) スキー学習(7学年)・修学旅行(9学年)費用について

- ・各ご家庭と旅行業者との直接契約になります。  
旅行費用を数回に分けて、旅行業者指定口座へお振込み又は、旅行業者との口座振替契約となります。(旅行業者によって手続きが変わります)詳細については、決まり次第お知らせしますので、ご確認くださいませようお願いいたします。

### (5) その他

- ・残高不足等により、口座振替ができなかった場合には、学校より通知をお渡ししますので学校の代表口座へお振込みください。振込手数料はご負担願います。金銭事故防止のためご理解ご協力の程をお願いいたします。

### 《 振替予定表 》

令和7年度振替額(7学年) (円)

振替日	PTA会費	生徒会費	学年費	合計
5/15	0	2,400	10,000	12,400
6/9	0		10,000	10,000
7/8	3,600	0	7,100	10,700
合計	3,600	2,400	27,100	33,100

※合計金額に口座振替手数料55円が加算されます。

※PTA会費は加入者のみ振替になります。



新7年生保護者 様

つくば市立手代木中学校長 四位 悟

常陽銀行への口座振替依頼申込手続実施について(お願い)

日頃より本校教育活動に、ご理解ご協力いただき誠にありがとうございます。  
さて、標記のことについて、下記QRコードまたはURLより申込手続き(生徒情報や引落口座情報等の登録)をしていただきますようお願い申し上げます。  
なお、登録にあたって下記の入力が必要になります。ご確認ください、入力に誤りのないようお願いいたします。

記

- 1 登録期間 令和8年2月20日(金)まで
- 2 登録口座 常陽銀行 本店 または 支店 の口座
- 3 登録内容
  - ・区分 ・生徒名 ・所属コード ・開始年月 ・預金者名
  - ・支店名 ・預金種類 ・口座番号
  - ※生徒番号は入力する必要はありません。
  - ・所属コード・開始年月につきましては、下記の番号になります。
  - ・金額コードは、令和8年度手代木中に兄弟がいない生徒は101
  - 兄弟がいる生徒は102を入力お願いいたします。
- 4 申込手続き用QRコード・URL

【つくば市立手代木中学校専用】 口座振替依頼申込手続きはこちらから↓

<https://im.joyobank.co.jp/webapp/form/23749%20idib%20/index.do?c25vPTA3Mjlx>



5 登録にあたって必要な入力項目

生徒番号	所属コード	金額コード	開始年月
入力しない	0101	101または102	2026年5月

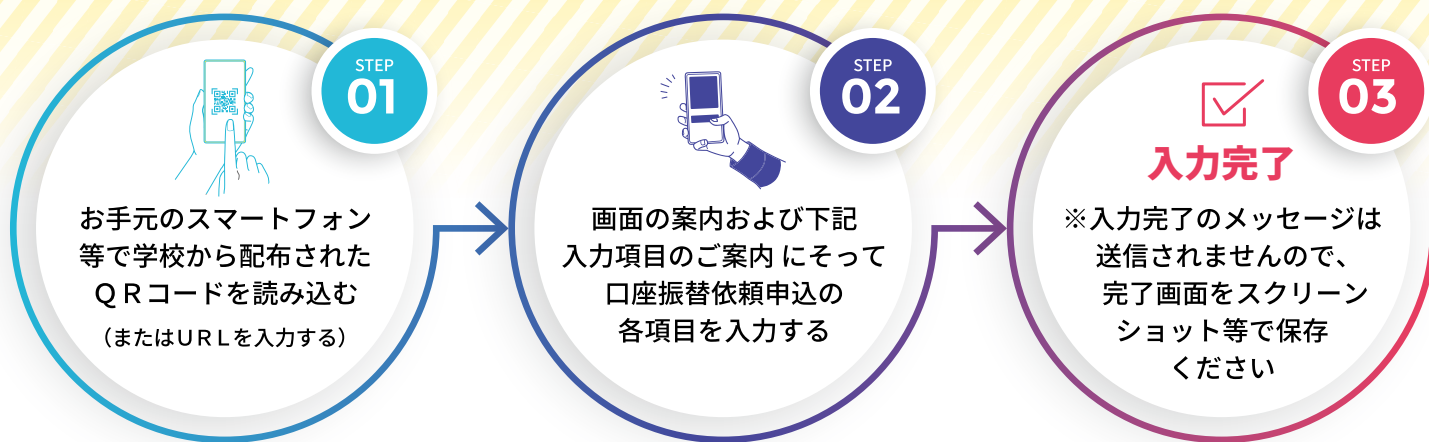
\*金額コード 令和8年度に手代木中に兄弟がいない生徒・・・101  
令和8年度に手代木中に兄弟がいる生徒・・・102

# 【学費等預金口座振替依頼】WEB登録のご案内

常陽銀行では、学費等引落しのための口座振替のお申込みが、WEBから登録いただけます。  
お手持のスマートフォン等から簡単に登録できますので、ぜひご利用ください。

## 学費等預金口座振替依頼 WEB登録

## かんたん♪ 3ステップ!



(注) お客さまがご入力いただいた内容については、後日、銀行で確認いたします（場合によっては、学校のご担当者様より、再入力をお願いする場合がございます）

### 『学費等預金口座振替依頼 WEB登録』入力項目のご案内

#### 預金口座振替依頼申込 (常陽銀行専用)

申込日: ●●●●●●

●● 学校

区分 必須 ☐ 新入生または転入生 ☐ 在校生

生徒番号  (数値7桁)

生徒名 必須    
※姓と名の間にスペースを入力してください。

生徒名フリガナ 必須    
※姓と名の間にスペースを入力してください。

所属コード  (数値4桁)

金額コード  (数値3桁)

開始年月 必須  年  月

指定口座

預金者名 必須    
※姓と名の間にスペースを入力してください。

預金者名フリガナ 必須    
※姓と名の間にスペースを入力してください。

支店名 必須    
[支店入力]ボタンをクリックして支店名を選択

常陽銀行  店番

預金種類 必須 ☐ 普通預金 ☐ 当座預金

口座番号 必須  (数値7桁)

学校から指定されたとおりご入力ください

生徒情報をご入力ください

口座振替に指定する口座情報をご入力ください

ご不明な点がございましたら、お近くの常陽銀行の窓口までお問合せください。



常陽銀行

MEBUKI  
めぶきフィナンシャルグループ



学費等の引落しのための準備に（オススのアプリ）

# 常陽バンキングアプリのご案内

もうすぐ学費の引落日だけど、残高大丈夫かなあ…。

そんなときは、「常陽バンキングアプリ」ですぐに残高確認ができます。

引落しができなかった場合にも、アプリに通知が来るので安心。

学校の口座への振込もキャッシュレスで簡単にでき、常陽銀行間なら

振込手数料が無料！保護者さまにうれしいサービスです。



学費等預金口座振替依頼のWEB登録が済んだら、  
ぜひ「常陽バンキングアプリ」をダウンロードしてご利用ください。



## 引落日の前に、残高確認で安心！

学校からの引落しに備え、事前にアプリで残高確認ができます。

## 【引落しできなかったときは】 プッシュ通知でお知らせ！

口座振替が引落しにならなかった場合は、プッシュ通知でお知らせします。

## 【常陽銀行間なら振込手数料無料】 お振り込みがカンタン！

オススメ

学校の口座にも簡単に振込ができます。お子様に現金を持たせなくても大丈夫。

※画像はios版のイメージ画像です。Android版はメニューの配置が異なります。

### ご利用方法

スマホとキャッシュカードですぐにご利用OK！

銀行窓口での面倒なお申し込み手続きはいりません。※

ストアからダウンロードすればその場で利用可能！

※ご利用条件等については、当行ホームページ上でご確認ください。当行判断やその他の事由によりご利用いただけない場合があります。

### ダウンロードはこちら

Download on the  
App Store



GET IT ON  
Google Play



常陽バンキングアプリに関するお問い合わせはこちら  
常陽バンキングアプリヘルプデスク



0120-233-477

受付時間：平日9:00～18:00

## 【PTA資料1】

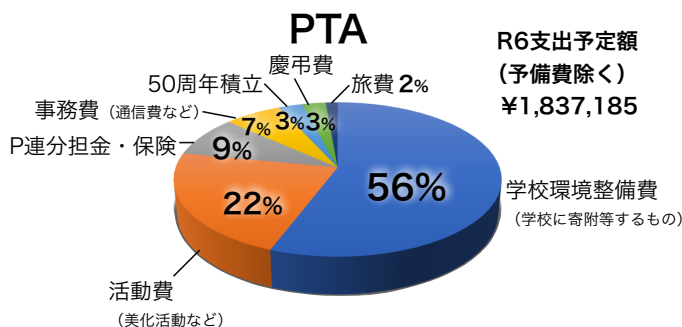
### 光輝学園つくば市立手代木中学校 PTA・教育振興会のご紹介

光輝学園つくば市立手代木中学校  
PTA会長・教育振興会会長 近藤 大雄

手代木中学校PTA（手中PTA）および教育振興会（手中振興会）は、生徒たちがより良い環境で教育を受けることができることを目指した、保護者と教職員の協力による有志の団体です。生徒たちの健やかな成長を願いながらサポートする手中PTA・振興会の活動にぜひご協力いただければ幸いです。

- 主な活動：手中PTAは、奉仕作業（校内美化を始めとするボランティア）、学校環境整備、学校行事への協力、広報誌発行、地域協力（つくば市や光輝学園地区）などの活動を行っています。9割以降のご家庭に参加いただいております。手中振興会は、学校の部活動に関わる資金的なサポートを行っています。
  - 会員数：保護者457世帯（全生徒数562名）＋教職員37名 ※2025年1月現在
  - 役員数：本部役員10名（保護者8名＋教職員2名）、委員28名 ※2025年1月現在
  - 会費：1世帯当たりPTA会費月額300円（年額3600円）、教育振興会費年額7000円
- ◆ **できることを・できる範囲で**：手中PTAでは役員や行事参加への強制はありません。子ども達のために「やりたいひとが・できることを・できる範囲で」参加し、持続可能なより良い活動を目指しています。会員の皆様には、一子一役程度を目安にご協力いただければ、とてもありがたいと思います。本部役員を含む委員定数の見直し、お便りの電子化による印刷労力の削減など、出来るところから役員負担の軽減を進めています。

- ◆ **会費の使途**：お預かりするPTA会費（¥300/月）は右のように使われています。多くが、学校内の環境整備、奉仕作業、広報誌の発行のために使われ、予算案は総会で承認されます。なお、教育振興会費（¥7000/年）はPTA予算とは別に、学校活動における部活の遠征費や登録料等に使われています。



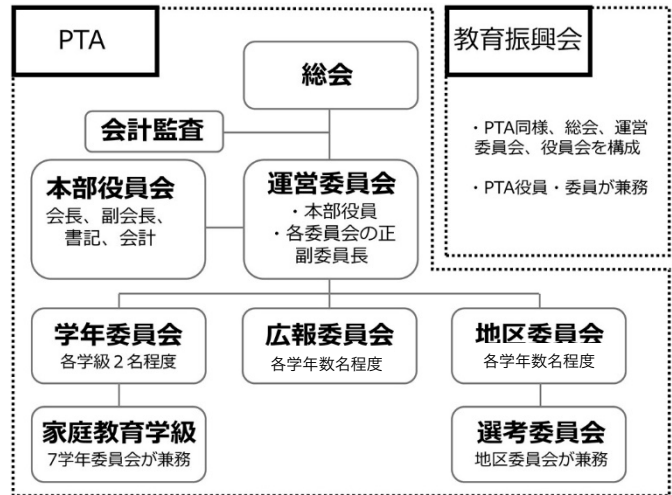
- ◆ **手中PTAへのご入会**：ご入会は任意です。
- ・ご入会の場合：【PTA資料3】にある入会およびPTA委員募集アンケートへのご回答をよろしくお願いします。
  - ・ご入会されない場合：【PTA資料3】にある入会アンケートへのご回答をよろしくお願いします。
  - ・その他、手中PTAへのお問い合わせは、下記のメールアドレス宛にお願いできれば幸いです。

連絡先：[tetyuu.ptahonbu@gmail.com](mailto:tetyuu.ptahonbu@gmail.com)

## 【PTA資料1】

- ◆ **手中PTAにおける本部と各種委員会活動**：以下の活動を複数の委員で分担しています。なお、活動内容は随時見直しを行っています。

- **本部**：会議（総会、運営委員会、本部役員会）の運営、奉仕作業・交通安全指導の取り纏め、PTA連絡協議会の対応など
- **学年委員会**：学年懇談会への協力、学年行事の企画、家庭教育学級（7学年）
- **広報委員会**：広報誌「TESHIROGI」の企画・編集・発行、PTAホームページの企画・運営協力
- **地区委員会**：通学路チェック、地区連絡会・学校防災連絡会への参加、バザー（リユース）の運営、次年度本部役員選出



- ◆ **手中PTAホームページ**：<https://tetyuu-pta.jimdofree.com>  
閲覧にはパスワードが必要です。パスワード：teshi0228



- ◆ **手中PTA沿革**

1980年 4月 谷田部町立手代木中学校開校  
1980年 6月 同 手代木中学校PTA設立  
1987年11月 つくば市立手代木中学校となる。  
2007年 4月 同 手代木中学校教育振興会設立  
2012年 4月 手代木光輝学園つくば市立手代木中学校となる。  
2017年 4月 光輝学園つくば市立手代木中学校となる。

### ～皆様へのお願い：7学年・広報・地区委員選出に関して～

新たに手中PTAに加入される新7年生の保護者の皆様には、新年度のPTA委員の選出にぜひご協力ください。別紙のアンケートについてWeb回答をお願いします。委員選考に際しての参考資料とさせていただきます。

- ・今年度の仕事の詳細については…⇒ PTA資料3と手中PTAホームページ を参照ください。
- ・アンケート回答用紙は… ⇒ PTA資料3 を参照ください。

- ◆ **学年委員（各学年から2～10名程度）**
- ◆ **広報委員（合計で4～12名程度）**
- ◆ **地区委員（合計で6～14名程度）**

## 手代木中学校 新入生の保護者のみなさま

### 「手中ボランティア」活動のご案内

\*\*\* やりたいひとが・できることを・できる範囲で \*\*\*

本校では、学校行事やPTAの取組みに保護者の皆さまのお力添えをいただけるよう、また、気軽にPTA活動に参加していただける機会として、「手中ボランティア制度」を実施しております。令和6年度も「手中ボランティア制度」に多くの方々の登録をいただきました。概ね学校からの依頼に合わせ、募集および活動を行いました。次年度も学校行事やPTA活動を充実させていくためにはPTA役員・各委員メンバーでは限界があるため、来年度も引き続き、皆さまのご協力をお願いいたします。

#### 「手中ボランティア」とは？

年間を通じて活動する役員・委員とは違います。行事ごとに単発でお手伝いをお願いする制度です。スキルや道具のある方やお時間のある時に手を貸してくださる方に登録していただき、学校もしくはPTA本部からその活動のご連絡を差し上げたときに、道具の提供やお手伝いをしていただくものです。具体的な活動内容は次のページで紹介します。

- ・募集・取りまとめは、PTA本部が行います。
- ・ご登録・ご参加頂けるのは、保護者の皆さまになります。

入学後4月下旬ごろ、登録のお知らせを紙・メールにてお知らせいたします。現在、基本的にGoogle Formsにて登録をお願いしています。何かお手伝いしていただけることがありましたら、本部役員までお申し出・ご提案をよろしく願います。

皆さまのご登録をお待ちしています。

#### ★ご登録について★

活動毎に随時募集案内をいたしますが、年度初めの手中ボランティア登録者の中から募集を募ることもあります。できるだけ年度初めのご登録をお願いいたします。活動のタイミングで改めて、参加可能か確認のご連絡を差し上げます。スケジュールの心配をせずに、ご興味のある活動にご登録ください。





## 【PTA資料2】

### 手中ボランティアの具体的な活動内容



(例：令和6年度)

#### ☆PTA行事・活動☆

行事・活動	いつ頃	今までの具体的な活動内容について
奉仕作業 ボランティア (美化フェスと 呼称)	6月下旬  8月下旬	年2回(6月下旬、8月下旬)に除草や枝の刈込などの奉仕作業を行います。いずれかの回に保護者と生徒のご協力をお願いしました。 また、学校敷地内で刈り取った草木を集積場所へ運搬するために軽トラックを使用しますので、提供可能な方や運転可能な方はご協力をお願いいたします。 さらに、使用する機材は、学校の所有物だけでは不足するため、刈払機・チェーンソー・トリマーなどの機器をお持ちで提供可能な方はご協力をお願いいたします。
マナーアップ ボランティア	11月	登校時に北門にて先生や本部役員と一緒にあいさつ運動を行います。一緒に参加して頂ける方、ご協力をお願いいたします。
合唱祭の 保護者受付・誘 導	10月	保護者の受付・誘導のお手伝いを募集。スタッフの人数が少数のため、PTA役員内で都合のつく方を募集しました。
水やり ボランティア	夏休み、9月	夏休みの土日、閉庁日に昇降口前のプランターのお花や花壇に朝夕水やりをお願いしました。時間帯は自由です。
バザー ボランティア	8～11月 (R6は9月)	バザー数日前にバザー用品仕分け・値段付け、バザー前日に会場設営を地区委員と行います。

#### ☆学校活動☆

活動	いつ頃	今までの具体的な活動内容について
校内整備 ボランティア	随時連絡	学校設備・備品等の修繕・修理に関する技術をお持ちの方やガーデニング整備などのご協力をお願いいたします。
賞状の筆耕 ボランティア	随時連絡	賞状に鉛筆で下書きした所(生徒の名前など)を毛筆で筆耕を行います。書道の特技をお持ちの方は是非お願いいたします。
図書 ボランティア	随時連絡	図書の整理・修繕、新しい図書の登録サポートなどを行います。
未来塾+サポ ート	毎週月曜日 15時～16時	放課後、校内にて行なっています。中学生に勉強を教えて下さる方。(月1回程度でも可能)

※活動内容は年度により変更する場合がありますので、ご了承ください。





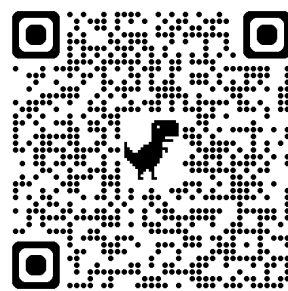
## PTA 入会および

### 次年度 PTA 委員会（学年・広報・地区）募集のご案内

日頃より PTA 活動にご理解ご協力いただき、ありがとうございます。次のとおり委員会の募集をいたします。ぜひ、先生方と共に「子どもたちに何ができるのか」考え、充実した一年を過ごしましょう。

- ▶「やれることをやれる範囲で」「お互い助け合いながら」活動しています。
- ▶アンケート回答をお願いします。（1子1回答）
- ▶回答方法:下の URL または 右の QR コードからご回答ください。

【回答期限: 2月14日(金)】アンケートの結果に基づき、人数調整の上、個別にご連絡させていただきます。



<https://x.gd/JK65M>

### 活動内容・募集人数

▶学年委員会	各学年から 2～10名程度 <small>※各学級間の均衡を考慮の上</small>	★各学年での情報交換や話し合い ★家庭教育学級やイベント企画・開催 内容・回数は自由で、必須ではありません。
▶広報委員会	合計4～12名程度 <small>※各学級間の均衡を考慮の上</small>	★広報誌「TESHIROGI」の企画・発行 フォーマットがありますので誰でも簡単にできます。 ★PTA ホームページ運営や企画への協力
▶地区委員会	合計6～14名程度 <small>※各学級間の均衡を考慮の上</small>	★バザーの開催（年1回）、次年度本部役員候補の選出 ★通学路の危険箇所調査や学園地区連絡会への出席（年2回）

各委員会共通 ★運営委員会（正副委員長のみ）＊年6回程度、土曜 AM オンライン参加も OK  
★その他、通学の安全サポート、次年度委員候補の選出 等



昨年度のアンケート

昨年度役員経験者の声をお聞きしました。  
ぜひのぞいてみてください。

<https://x.gd/lg0w6>

ご質問があれば、お気軽にお問合せください。

[tetyuu.ptahonbu@gmail.com](mailto:tetyuu.ptahonbu@gmail.com)

【担当】副会長

遠西(9-4)



令和6年度 PTA 本部役員・委員一同 心よりお待ちしております。